

江苏省泰兴中等专业学校

教育质量年度报告

(2017 年)

2017 年 12 月 30 日

目 录

第一部分 学校情况.....	1
1.1 学校概况.....	1
1.2 学生情况.....	2
1.3 教师队伍.....	3
1.4 设施设备.....	3
第二部分 学生发展.....	4
2.1 学生素质.....	4
2.2 在校体验.....	7
2.3 资助情况.....	8
2.4 就业质量.....	8
2.5 职业发展.....	9
第三部分 质量保障措施.....	12
3.1 专业动态调整.....	12
3.2 教育教学改革.....	12
3.3 教师培养培训.....	19
3.4 规范管理情况.....	19
3.5 德育工作情况.....	22
3.6 党建情况.....	24
第四部分 校企合作.....	26
4.1 校企合作开展情况和效果.....	26
4.2 学生实习情况.....	27
4.3 集团化办学情况.....	28
第五部分 社会贡献.....	29
5.1 技术技能人才培养.....	29
5.2 社会服务.....	29
5.3 对口支援.....	31
第六部分 举办者履责.....	32
6.1. 经费.....	32

6.2. 政策措施.....	32
第七部分 特色创新.....	33
7.1 案例一：基于中德 AHK 项目下的“六双一体”人才培养模式.....	33
7.2 案例二：校企“三链”融合 共建现代化专业群.....	34
7.3 案例三：从“心育”入手，抓好新生入学教育.....	37
第八部分 主要问题和改进措施.....	40
8.1 教师队伍结构不合理。.....	40
8.2 创业教育开展不完全到位，参加各级各类创业大赛成绩不够理想。.....	40
第九部分 其他.....	41
9.1 教学诊断与改进工作有序推进.....	41
9.2 省智慧校园建设取得成效.....	43

第一部分 学校情况

1.1 学校概况

江苏省泰兴中等专业学校是由泰兴市人民政府举办的公办职业学校。创办于 1980 年，是国家级重点中等职业学校、首批国家中等职业教育改革示范学校、首批江苏省高水平现代化职业学校、江苏省四星级中等职业学校、江苏省高水平示范性中等职业学校、首批江苏省职业教育课程改革实验校。先后获得全国职业教育先进单位、江苏省职业教育先进单位、江苏省职业教育德育特色学校、江苏省和谐校园、江苏省平安校园、江苏省职业院校技能大赛先进单位等荣誉称号。

学校校园占地面积共 30 万平方米，生均 70 平方米，固定资产 3.7 亿元，其中教学设备 0.61 亿元。学历教育涵盖中职、五年制高职、成人开放专、本科教育等多个层次。设有“四系两部”（机械工程系、经贸化工系、机电工程系、建筑工程系、单招部、高职部），共开设有中职 19 个专业或专业方向，其中省品牌专业 3 个、省特色专业 3 个、省现代化专业群 2 个；五年制高职 7 个专业。建有省高水平示范性实训基地 4 个、省现代化实训基地 1 个、江苏省职业教育技能教学研究基地 2 个。

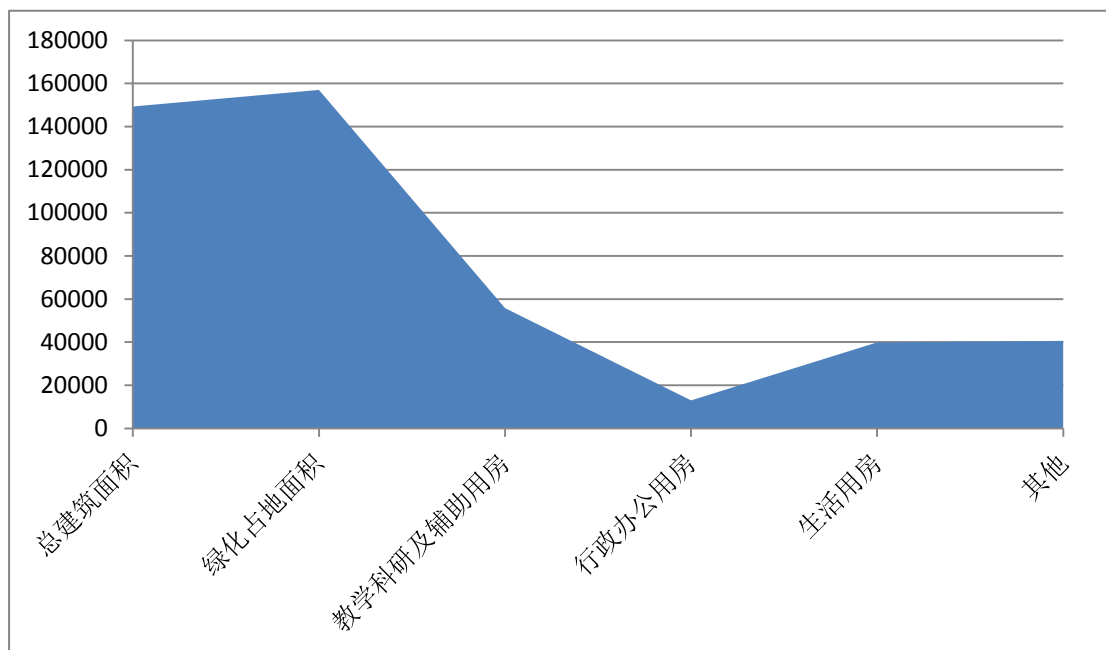


图 1：学校建筑面积和绿化面积图

1.2 学生情况

2017 年，在校生规模有 4207 人，学生结构具体见表 1；开展社会培训 4580 人次，比上一年度增加 491 人次。

表 1 2017 年学生情况与上一年度相比变化表

类别	年度	2016 年	2017 年
招生规模		1340	1105
在校生规模		4241	4207
学生结构	五年制大专	897	908
	3+4 普通本科	174	262
	3+3 普通大专	212	253
	三年中职	2453	2374
	成人学历教育	505	410
毕业生规模		1226	1059
学生巩固率		95.71%	98.77%
社会培训		4089 人次	4580 人次

1.3 教师队伍

学校现有专任教师与上一年度相比减少 18 人，兼职教师比上一年度增加 14 人。具体见表 2。

表 2 学校教师队伍情况与上一年度相比变化一览表

指标 \ 年度	2016 年		2017 年	
	人数	占比	人数	占比
生师比	10.6:1		11.7:1	
专任教师数	343	86.0%	325	84.2%
专任教师硕士以上学历（学位）	60	17.5%	52	16%
专任教师本科学历	326	95.0%	325	100%
专任教师获得高级职称	116	33.8%	114	35.1%
“双师型”教师	165	79.3%	155	78.3%
专任专业教师数	208	60.6%	198	60.9%
兼职教师	46	22.1%	60	30.3%

1.4 设施设备

实验实训设备总值 5625.15 万元。2017 年，以省现代化实训基地建设为抓手，投入 595 万元对校内 6 个实训基地进行改建扩建。新建机器人技术应用、3D 打印、精密测量等实验实训室 14 个、改扩建实验实训室 8 个、新增工位 318 个。新增校外实训基地 5 个。校企合作共建数控技术研究所 1 个。智能制造实训基地通过省现代化实训基地验收。纸质图书 14.2 万册。

表 3 生均教学仪器设备值、工位数、图书与上一年对比表

序号	指标		单位	2016 年	2017 年
1	生均教学 仪器设备 值	二产类专业	元/生	14882	16722
		三产类专业		6413.3	7205.93
2	生均实训实习工位数		个/生	0.85	0.91
3	纸质图书		册/生	38	40

第二部分 学生发展

2.1 学生素质

2.1.1 思想政治状况

结合中职学生实际，着力推行“阳光德育”工程。以中国梦、社会主义核心价值观教育等主题教育活动为主线，将常规教育、养成教育、活动教育、安全教育、法制教育等贯穿于学生成长过程中，做到“月月有主题、周周有活动”，从而引导学生自理、自律、自强，充分锤炼自我，培养学生立志、立德、立人，塑造完善人格。



图 2 江苏工匠凌建军事迹报告会

加强对学生职业精神的培育，将提高学生职业技能和培养职业精神高度融合。邀请全国“五一”劳动奖章获得者、江苏省技能状元、江苏工匠、江苏泰隆集团技术能手凌建军到校开展“弘扬工匠精神，成就出彩人生”事迹报告会，引导学生牢固树立立足岗位、增强本领、服务群众、奉献社会的职业理想。

2.1.2 文化课合格率

本年度，共有教学班级 102 个，2016 年秋学期授课班级周课时总数为 3047，2017 年春学期授课班级周课时总数为 2840。通过学生期中、期末考试成绩数据分析，本年度学生课程合格率如下图所示：

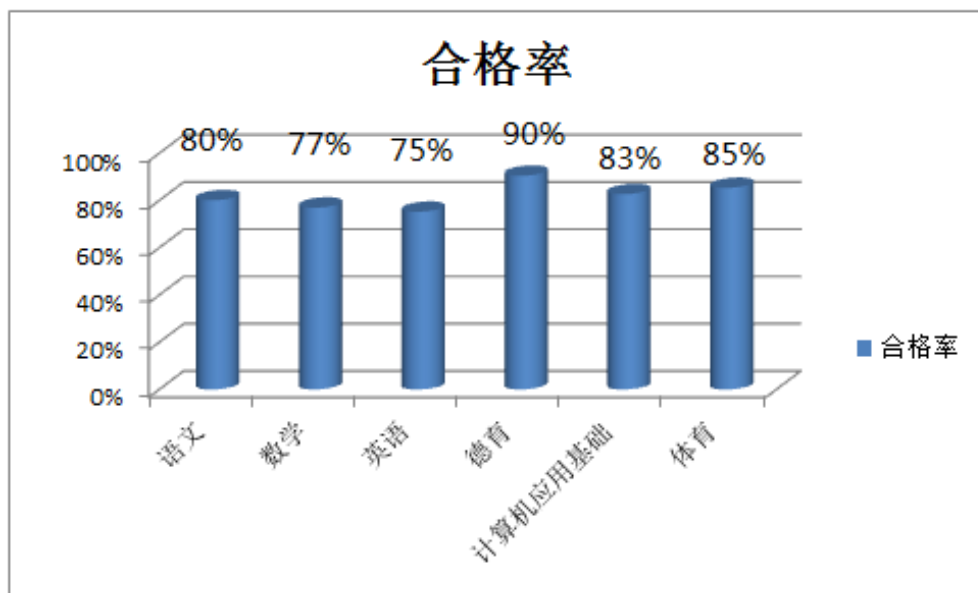


图 3 学生文化课合格率

与 2016 年相比，英语、计算机应用基础的合格率略有上升。

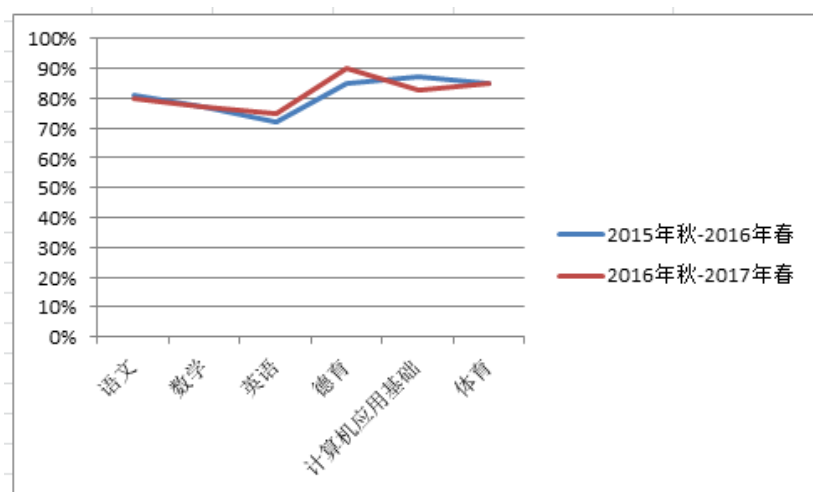


图 4 2017 年度与上一年度学生文化课合格率比对表

2.1.3 专业理论和技能合格率

表 4 2017 年度各专业专业理论课（必修）课程门数表

学期	会计类	电子类	化工类	机械类	建筑类
2017 年春学期	25	35	9	61	36
2017 年秋学期	35	34	23	67	40
合计（门）	60	69	32	128	76

本年度学生专业理论课（必修）合格率如图所示。

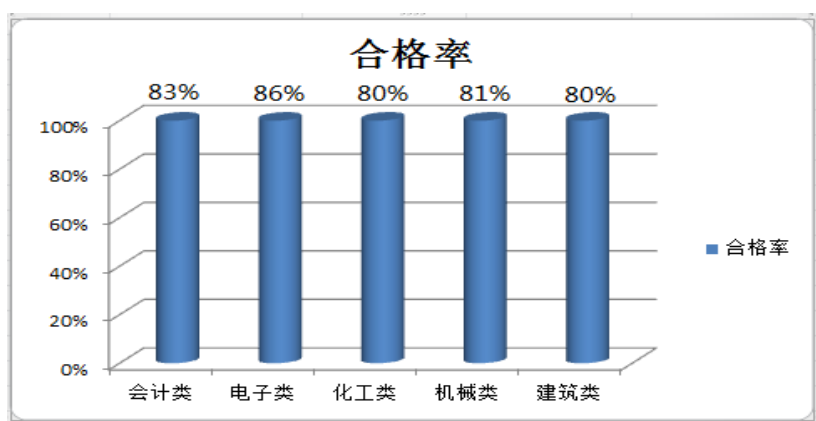


图 5 学生专业理论课合格率

学生参加中级工、高级工职业技能鉴定考试的总人数 2351 人，合格率分别为 100%、92.2%。

表 5 学生参加技能鉴定人数、合格率与上一年度对比表

技能鉴定等级	年度	鉴定人数	合格人数	合格率
中级工	2016	372	372	100%
	2017	1276	1276	100%
高级工	2016	539	512	95%
	2017	1075	992	92.2%

2.1.4 体质测评合格率

根据学校体育教研室对学生体质测评报表数据统计分析，2017 年学生体质测评合格率为 82.4%。

2.1.5 毕业率

2017 年，我校共有毕业生 1059 人，毕业率达 98.77%，与 2016 年毕业率 96.95% 相比增加 1.82%。

2.2 在校体验

根据学生在学校教学管理平台上对任课教师的测评，通过随机取样数据分析和毕业生对学校满意度调查表统计分析，学生在校体验满意度与上一年度相比如下图：

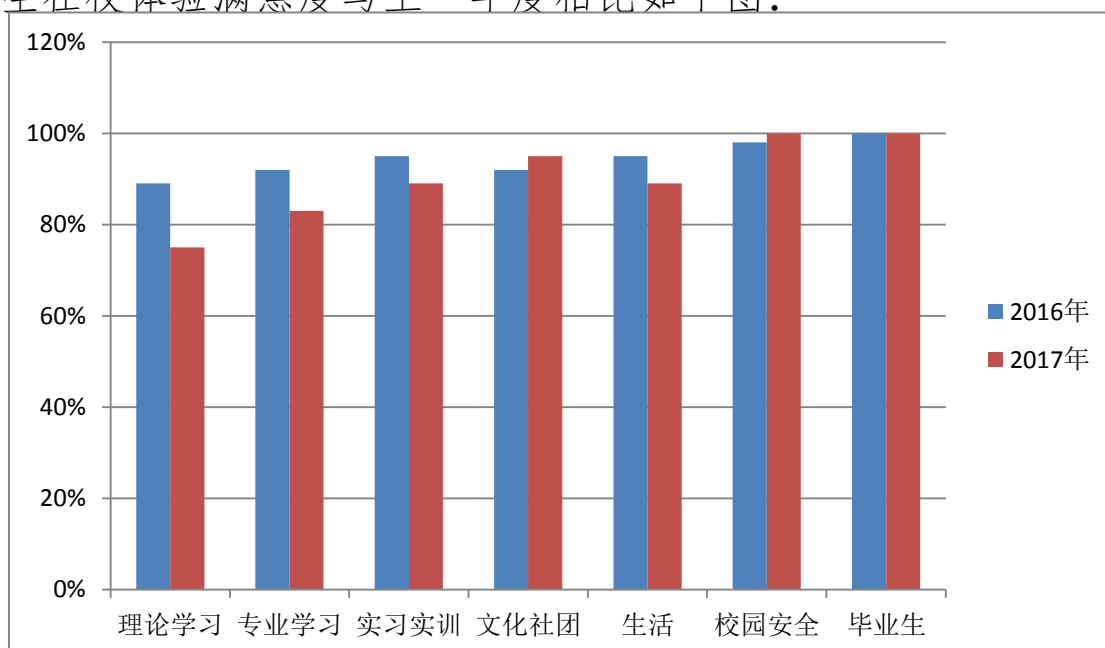


图 6 学生在校体验满意度与上一年度对比图

2.3 资助情况

加强对国家学生资助政策宣传。通过发放《告家长书》、张贴《国家学生资助政策宣传单》、班会课等途径进行宣传。严格对申报国家免学费的学生核定。2017 年免学费人数 3338

人,比 2016 年减少 54 人。组织开展 2018 年升入高校困难学生助学贷款以及一次性补助申请工作。



拓宽资助途径，

图 7 省扶贫“三会”培训基地授牌仪式

为更多的品学兼

优的贫困学生争取到更多的资助资金来源。2017 年学校被省扶贫“三会”授予“江苏省扶贫‘三会’培训基地”，新浦化学（泰兴）有限公司，今年资助我校 35 位品学兼优的贫困学生，每人 2000 元；泰兴市妇联今年资助了 100 位品学兼优的贫困学生，每生人均 1000 元。

2.4 就业质量

我校十分重视学生就业工作。一是加强毕业生的就业指导，帮助学生树立正确的就业观、择业观和创业观，培养学生的工匠精神；二是开展校企合作，实现“订单式”培养，如建筑工程技术专业的“源丰班”、数控技术专业的“泰隆

班”、应用化工技术专业的“新浦班”，为学生提供了稳定、良好的就业保障；三是加强对用人单位的考察，对生活环境差、薪酬低、无序加班、劳动强度大、保障体系不健全的企业不向学生推荐，确保就业质量；四是重视毕业生的跟踪调查，加大优秀毕业生的宣传力度，通过调查发现，毕业生就业率达 2017 年达 98.77%，比 2016 年增加 1.82%。

表 6 2017 年与 2016 年毕业生就业情况对比表

年度	专业就业率	对口就业率	初次就业起薪	升入高等教育比例
2016	97.74%	82.81%	1750	72.02%
2017	96.94%	81.69%	2679	73.64%

2017 年毕业生专业就业率和对口就业率为 2016 年相比总体略有下降，初次就业起薪及升入高等教育比例呈上升趋势。

2.5 职业发展

用人单位越来越重视人才的职业岗位适应能力、迁移能力，要求应聘者能“一人多岗、一岗多能”。为满足用人单位对员工综合能力的要求，学校通过强化人文素质、职业技能、创新创业能力三个方面来提升学生综合素养。

重视学生人文素质的培养，各专业都开设了特色人文类课程，建立多个学生社团，影响学生的价值观和人生视野。同时，通过组织学生参观、学习企业文化、邀请企业家、优

秀毕业生来校进行讲座等形式加强学生择业观、人生观的引导。

在职业技能方面，学校从岗位要求出发，规划专业课程，坚持专业课程和行业企业共同建设的原则。学校与多个企业合作，共同制定实施性人才培养方案，实行工学交替的人才培养模式。同时，通过学校技能运动会、省市技能比赛来提高学生职业技能水平。在市级技能大赛中，



图 8 学生参加技能训练

共有 38 名学生获奖，在省技能大赛中，共有 22 名学生获奖，其中省一等奖 1 个。另外，学校与多家地方重点骨干企业联合成立了泰州建筑职教集团、泰兴电子职教集团、泰兴机械职教集团、泰兴化工职教集团，在促进学校专业发展的同时，为学生顶岗实习和就业拓宽了渠道。此外，学校还非常重视创新教育，专门成立了创新教研室。通过开设创新课程、组织培训讲座等形式，培养学生的创新意识，学生在省市创新大赛中成绩显著。

表 7 学生参加省技能大赛获奖情况统计

序号	参赛项目	组别	姓名	获奖情况	指导教师
1	化工仪表自动化	中职	蔡 锐 印天睿	省一等奖	吕吉虎 张 海

2	工程测量	中职	杜家鹏 陈成 叶智政 陈虎	省三等奖	朱磊明 周凯
3	化工生产技术	中职	陈小倩 邵帆 刘晓盼	省三等奖	朱岳 张玲玲
4	化工设备维修	中职	刘伟 张薛祥	省三等奖	鞠兴祥 顾为鹏
5	化工设备维修	中职	郭沛东 钱程	省三等奖	鞠兴祥 顾为鹏
6	工业分析检验	中职	顾诚 戴袁	省三等奖	封春玉 邵霞
7	化工仪表自动化	中职	张磊 朱涛	省三等奖	汪毅 眭惟红
8	工程测量	高职	郭啸	省三等奖	朱磊明 周凯
9	工程算量 (广联达)	高职	陶波	省三等奖	丁曙光
10	数控铣加工技术	高职	蔡天乐	省三等奖	丁九峰
11	化工设备维修	高职	丁卫泽 张青	省三等奖	鞠兴祥 顾为鹏

为服务学生就业与创业的需要，提升学生核心竞争力，学校加大经费支持，实施学生创新创业训练计划，学校建设创业体验园作为创业教育实践平台，建立健全学生创业指导服务专门机构，做到“机构、人员、场地、经费”四到位，对自主创业学生实行持续帮扶、全程指导、一站式服务。依托泰州市创业大赛和江苏省创业能力大赛的竞赛平台，培养富有创业精神、勇于创业实践的中职生，学校在 2016 年泰州市创业大赛中获 2 个三等奖，2017 年省文明风采大赛创业组别中荣获 2 个一等奖，1 个二等奖，2017 年全国文明风采大赛创业组别中荣获二等奖 1 个。

第三部分 质量保障措施

3.1 专业动态调整

根据地方经济发展对人才的需求，及时调整专业结构。2017年，招生专业数25个，新增专业数3个，恢复招生专业数1个，停招专业数1个。根据省现代化专业群建设要求，对建筑工程施工专业、工程造价专业进行整合，并拓展为施工工艺与安全管理、工程监理、建筑工程计量与计价3个专门化方向，形成了结构合理、与地方产业发展相适应的建筑工程施工专业群，并被认定为省现代化专业群。

依据《江苏省中等职业教育指导性人才培养方案》制定出实施性人才培养方案，论证各专业培养目标、行业分析报告，各专业教学计划都经市教育主管部门进行了审批。教学计划格式规范，课程结构、课程课时比例合理，符合省指导性人才培养方案课程设置要求。在实际执行过程中，能依据行业发展动态，进行滚动修改实施性人才培养方案，并能履行审批程序。各专业都能根据培养目标的要求开发出一定数量的校本课程，教学内容能体现相关行业的新知识、新技术、新工艺、新方法。

3.2 教育教学改革

3.2.1 公共基础课

根据江苏教育厅2.5+0.5、4.5+0.5学制的要求，增加

了公共基础课的课时。所有专业的公共基础课教学严格执行教育部编制的《中等职业学校语文等七门公共基础课程教学大纲汇编》中的教学大纲要求，公共基础课占比符合省教育厅的有关规定。

3.2.2 专业设置

学校开设有中职专业 19 个，其中，“3+4”中高职衔接专业 5 个、“3+3”中高职衔接专业 5 个。其中省品牌专业 3 个、省特色专业 3 个，泰州市合格专业 15 个。五年制高职专业 7 个。省中职现代化专业群 2 个。专业开设名称和专业（群）建设成果见表 8。

表 8 专业（群）设置及建设成果一览表

类别	专业（群）名称	专业（群）建设成果
五年制高职	电子信息工程技术	泰州市合格专业
	数控技术	泰州市合格专业
	应用化工技术	泰州市合格专业
	建筑工程技术	泰州市合格专业
	会计	
	机电一体化技术	
	建筑电气工程技术	
三年制中职	数控技术应用专业群	2016 年 5 月通过省厅验收
	建筑工程施工专业群	2017 年 5 月通过省厅验收
	建筑工程施工	省品牌专业
	机电技术应用	省品牌专业
	数控技术应用	省品牌专业
	电子电器应用与维修	省特色专业
	精细化工	省特色专业

	计算机动漫与游戏制作	省特色专业
	会计	泰州市合格专业
	学前教育	泰州市合格专业
	工程造价	泰州市合格专业
	机械加工技术	泰州市合格专业
	电子商务	2016 年开设
	机电设备安装与维修	2016 年开设
	工艺美术	
	汽车运用与维修	
	城市轨道交通运营管理	
	制药技术	2017 年新增
	商务英语	2017 年新增
	旅游服务与管理	2017 年新增
	工业分析与检测	2017 年恢复招生

3.2.3 师资队伍

学校高度重视师资队伍建设工作。通过青蓝工程、名师工程、科研兴师工程等举措，加强教师团队建设，发挥名师引领、示范和辐射作用。通过安排教师外出交流学习、培训进修、听专家讲座、双师型教师的培养、教师下企业实践等多种形式，提高教师的教科研水平和实践能力，同时从行业企业聘请具有丰富实践工作经验的专业技术人员来校任教，促进了教师的专业化成长。2017 年新增省级培育名师工作室 1 个，泰州市技能大师工作室 1 个。有 5 项课题开题，其中省级课题 3 项、院级课题 2 项；获省教学成果奖 2 项，其中一等奖 1 项、二等奖 1 项；教师在省级以上刊物发表论文 47 篇，出版《电子 CAD-项目教程》等教材 3 本。在省市教学大

赛和技能大赛中取得一定的成绩，共有 6 名教师在市级教学大赛中获奖，33 名教师在市级技能大赛中获奖，16 名教师在省级技能大赛中获奖。

3.2.4 课程建设

严格执行课程标准，提升专业层次。组织教师学习国家教育部新颁专业教学标准和主干课程课程标准，并严格贯彻执行，同时严格按照省指导性人才培养方案制定并实施学校各专业实施性人才培养方案，科学设置课程。根据上级主管部门要求，完善了相关课程的教学基本要求，建设了 28 门网络精品课程，其中 2 门被评为泰州市网络精品课程，市级精品课程总数 5 门，自编教材 3 本，校本教材总数 29 本。

表 9 近两年教材选用情况统计表

学年	教材总数(本)	征订教材总数(本)	选用数量	选用比例	选用自编教材		校企合作教材或讲义
					出版(部)	讲义(本)	
2015-2016	573	515	504	97.3%	26	79	52
2016-2017	596	536	530	98.8%	29	86	56
同比变化	+23	+21	+26	+1.5%	+3	+7	+4

3.2.5 人才培养模式改革

深度推进产教融合，充分发挥泰州建筑职教集团、泰兴电子职教集团、泰兴机械职教集团、泰兴化工职教集团四个职教集团的优势，校企共同制定人才培养方案，深化校企合作、产教融合，试行现代学徒制，大力开展工学交替、顶岗

实习的教学模式。

电子电器应用与维修专业与泰州学院、商务英语和数控技术应用两个专业与南京理工大学泰州科技学院开展中职-本科“3+4”分段培养；学前教育专业与江南影视艺术职业



图9 人才培养方案研讨

业学院、精细化工专业与常州工程职业技术学院、城市轨道交通运营与管理专业与苏州工业园区职业技术学院、机电技术应用专业与扬州工业职业技术学院、机械加工技术专业与无锡科技职业技术学院开展“3+3”中高职衔接分段培养；部分学生通过对口单招考试和成人高考进入高校继续深造，2017年，有452名学生升入高等院校就读，为学生搭建了多形式成才选择，多路径人才培养的“立交桥”。

3.2.6 信息化教学

为了提高学校信息化教学整体水平，学校持续投入资金，加强教学硬软件设施建设，不断充实完善数字化教学资源库。同时，通过组织教师参加各级各类培训、进修、邀请专家开设讲座、组织教师参加省市信息化教学大赛等多种形式，不断加强教师运用信息化教学手段的能力，提高教师信息化教学水平。

3.2.7 实训基地

建有机械、数控、机电、电工电子、建筑、化工、会计等校内实训基地，本年度新增3个江苏省高水平示范性实训基地，1个省现代化实训基地。基地共开设225个实训项目，实验实训开出率100%，实验（训）室使用率达1349人时/学年；实训设备利用率达到90%以上。学校充分发挥基地的示范和辐射作用，积极承担省职业学校技能大赛石油化工类比赛项目、省普通高校单独招生考试机械类专业技能测试、省会计专业学业水平测试技能考试、泰州市职业学校技能大赛、泰兴市企业职工技能大赛等活动。



图 10 中兴技能状元赛



图 11 泰州市职业学校技能大赛

表 10 本年度新增省级实训基地一览表

类别	项目名称	认定时间
省高水平示范性实训基地	数控	2016.12
省高水平示范性实训基地	机电	2016.12
省高水平示范性实训基地	建筑	2016.12
省现代化实训基地	智能制造技术	2017.03

3.2.8 教学资源建设

学校拥有丰富的教学资源库系统。建有优秀课件、教案资源（包括竞赛方案、实训项目教案等）和 28 门精品课程的主题素材库；建筑仿真实训平台、电子仿真实训平台、数控仿真实训平台、数字化模拟工厂以及凤凰创壹十三个专业 108 门专业课程教学资源。教师能充分利用学校教学管理平台，将教案、学案、课件、微课等上传，实现师生共享课程学习资源。

3.2.9 国际合作

继续深化中德 AHK 机电一体化师高技能人才培养项目，2017 年招收新生 33 名。由凤凰职教牵头，共同合作开发《减速器》《气动机械臂》等项目课程，并同步开展“六步教学法”课程改革。选派 3 名教师赴德国马格德堡进行职业教育考察、4 名教师参与项目教学法和转向臂项目实施培训、1 名教师参与 AHK 德国双元职教模式教学大纲开发培训、1 名教师参与德国双元制培训师资质培训。建立“凤凰职教中德合作项目实训基地”，建设机器人技术应用、中德 AHK 综合技能训练等



图 12 专业课教师出国参加培训

数字化技能教室。加入“凤凰国际高端制造校企联盟”，开展企业校园巡礼活动。

3.3 教师培养培训

通过青蓝工程、名师工程、科研兴师工程等举措，以 4 个名师工作室和 16 个技能大师工作室为载体，培养了一批技术能手、科研攻关项目负责人，实现传统教师向“能教学、会育人、重服务、懂研发”的现代教师转型。今年新增省级名师工作室培育对象 1 个、泰州市技能大师工作室 1 个、高级技师 5 人、市级骨干教师 7 人。有 6 名教师通过泰州市职业教育卓越人才首批培养对象结业考核；5 名教师考取硕士研究生。共有 4 名教师出国进修，92 名教师参加省级以上培训，所有专业课教师下企业参加顶岗实践，人均 30 天。

3.4 规范管理情况

学校以《江苏省职业学校管理规范》为依据，不断优化管理措施，提高管理水平。

3.4.1 教学管理

重视过程管理，教学管理规章制度健全，实行校系二级管理体制，组织完善，职责明确，运行有序。建立“静态和动态”相结合的教学过程管理机制。实践教学严格执行人才培养方案和课程标准，学期初指导教师制定实训计划和编写实训任务指导书，由系部及教务处审核后实施。建立完整的教学质量监控体系，以教学诊改工作为抓手，建立了日常

教学检查和阶段性检查相结合的监控机制，正常开展学生评教、教师评学、教师互评等活动。严格考试组织与管理，实行教考分离，考试流程规范、严密。期中、期末考试坚持做好质量分析工作，重在查摆问题，落实整改措施，促进教学质量的提升。

3.4.2 学生管理

学生管理是学校工作的基础，为抓好学生管理，全校实行半封闭式管理。推行以班级为基础的学校、系部、班级三级管理网络，构建家庭、学校、社区全方位、全覆盖的大德育网络，建立以学生为主体的学生自主管理体系，充分发挥校学生会、校纠察大队、系学生会的作用。通过多方联动，全员参与，学校学生管理工作呈现出无限的生机和活力，有力地促进了校园文明、和谐发展。

3.4.3 财务管理

完善《财务人员岗位职责》、《专项经费管理条例》等制度，重新修订《内部控制制度》。组织全校在职人员学习《泰兴市中小学财政国库集中收付暂行规定》，做到全员参与财务管理。

3.4.4 后勤管理

物资采购严格遵守国家采购法，坚持实行部门申请、权限审批、总务处会同教务处、各系科联合办理的制度，规范采购流程。会同安全办，加强校园卫生监管。规范学校卫生

室管理，严格把关药品进货渠道，确保无医疗事故发生。制定后勤人员考核制度、食堂饭菜提前申报管理制度、卫生室管理制度、学生服务部管理制度、公物损坏维修等制度。注重技改投入，在校内全面推广使用节水型洁具、装置，采用远红外感应式节水器，争创节约型校园。

3.4.5 安全管理

开展《学校岗位安全职责例解》学习，完善安全管理制度，健全安全管理队伍，逐步形成各司其职、各负其责、齐抓共管的大安全管理格局，全面提升学校安全教育和安全管理水平。全年无任何安全事件发生，学校荣获泰州市安全教育先进学校称号。在教育部基础教育司组织的全国消防安全网络大赛中获得优胜奖，在泰州市中级人民法院举行的第三届泰州市中等职业学校模拟法庭大赛中获得银奖。

3.4.6 科研管理

完善《课题管理办法》、《教师教科研奖励办法》等教科研管理制度，确保学校教科研管理工作制度化、规范化。加强教科研队伍建设，及时调整学校基础课程学科中心教研组和专业学科教研室人员。组织教师申报江苏省教育科学“十三五”规划 2016 年度课题和省、市教学成果奖。本年度，学校有 5 项课题开题，其中省级课题 3 项、院级课题 2 项；获省教学成果奖 2 项，其中一等奖 1 项、二等奖 1 项。

3.4.7 管理队伍建设

加强学校领导班子团队建设，以建设学习型班子为理念，提升领导班子管理水平，学校领导班子具有先进的职业教育理念，熟悉职业教育规律，班子成员知识结构合理，素质高，综合能力强，有丰富的管理能力。制定《学校中层管理干部选拔聘用管理办法》，按照干部队伍德才兼备、以德为先的原则，从工作实际出发，选拔有实际工作能力，能够真正带动部门工作发展的人选，规范选拔程序，建立了一支整体素质高、执行能力强的中层领导干部队伍。

3.4.8 管理信息化水平

建立信息化建设领导小组，将信息化工作列入学校学期和学年计划，并有学校信息化发展规划。增设信息中心中层机构，负责学校信息化建设、智慧校园建设的具体工作，有6名专职工作人员。信息化管理制度健全，规划方案明晰，建立信息化保障和激励机制。办公自动化、教务管理、信息发布、后勤服务等系统的电子校务平台和管理平台运行流畅。建有安全的校园门户网站、官方微博和微信公众号，具备家校通互通服务，通过智能手机平台、短信平台、微信平台，实现家长与教师间互动交流的校园通。

3.5 德育工作情况

根据教育部《关于中等职业学校德育课课程设置与教学安排的意见》，开足开齐德育课程，每学期每周开设2课时。德育课分为必修课和选修课两部分，必修课包括《职业生涯

规划》《职业道德与法律》《经济政治与社会》《哲学与人生》四门课程；《心理健康》《创业教育》《创新教育》等作为选修课纳入德育课课程体系，充分发挥德育课是学校德育工作的主渠道功能。

坚持把“文明风采”竞赛与学生自我教育、共青团主题活动、精神文明建设、和谐校园建设有机结合，选拔推荐优秀作品、建好竞赛数据库，参加省级复赛。2016年报送省级复赛作品35件，获奖14件。学校被授予“最佳组织奖”荣誉称号。

不断强化以学生社团为主
主的“第二课堂”阵地建设，
鼓励和支持学生社团的发展，
学校共有学生社团84个，校
级精品社团17个，品牌特色
社团67个。“青春红丝带”
志愿服务社团曾被表彰为



图13 悦雅瑜伽社团活动

“江苏省职业学校优秀社团”，“悦雅瑜伽社”在泰州优秀学生社团评比中获二等奖。

校团委坚持以组织建设为基础，不断完善和发展团组织，全校所有班级中都建设有团支部，并以系部为单位设有团总支，形成了“学校团委—系部团总支—班级团支部”的三级管理体制，共有5个系部团总支，班级团支部102个，学生

团员 1852 名。

进一步完善学生会机构，努力打造学生锻炼和成长的平台。让学生会成为学校管理的好助手。每年秋学期开学初都要进行学生会的换届工作，为保证学生会工作和学校管理工作的正常有序，在全校范围内公平、公正、公开的举行学生会部分职务的招聘。经过严格选拔，更多优秀的同学参与到为学生服务的学生会工作中来，为学生会补充了大量新鲜血液，使学生会组织充满活力。目前，校学生会设有主席团、秘书处、活动部、纠察部、生活部、文宣部、实践部等机构，共有成员 67 人。

以“我的中国梦”“筑梦青春”核心价值观培育工程为主题教育重点，以内容丰富、形式新颖、弘扬主旋律、传递正能量的实践育人活动和校园文化活动为载体，深入开展思想引导、理想信念和政治信仰教育。先后开展了“学雷锋、送温暖、走基层”志愿服务活动、“浓情五月天，感恩母亲节”主题系列活动、“七彩虹”法律知识竞赛、“模拟法庭”比赛、“迎国庆”五个一系列活动等。

3.6 党建情况

校党委充分发挥党组织的政治核心作用，突出思想建设、组织建设和作风建设三个重点。

1. 强化思想引领，坚持立德树人。组织师生员工认真学习贯彻了党的十八届五中、六中全会、十九大文件精神 and 习

近平总书记系列重要讲话精神，把握新时代中国特色社会主义思想。加强师德师风建设，组织开展“双评双诺”活动，与全体教师签订了《师德承诺书》。坚持立德树人，推动创新德育工作，通过搭建“课程教学”“主题教育”“社会实践”“团队建设”“校园文化”“网络德育”“道德讲坛”等德育教育平台，让学校、家庭和社会共同参与，相互配合，形成德育工作合力，使德育工作取得了新成效。



图 14 党委书记校长潘晓群接受电视台学习十九大采访

2. 加强组织建设，发挥先锋作用。建立健全党员教育管理的长效工作机制，严格落实“三会一课”制度，党日活动制度，党内组织生活会制度等。在保证党的常规工作正常化的基础上，不断加强党员的党性意识、宗旨意识、组织意识教育，提高党员素质；围绕学校中心工作，积极做好教师的思想政治工作，充分调动广大教职员的工作积极性，充分发挥了基层党组织的战斗堡垒和政治核心作用。组织党员开

展了“争创党员先锋岗”等主题实践活动，激励全体党员在各自的岗位上发挥先锋作用，本年度，有 14 名同志被表彰为教育系统优秀共产党员，19 名同志被表彰为校优秀共产党员。进一步加强对入党积极分子和预备党员的培养教育和考察工作，本年度共发展党员 2 名，确定入党积极分子 5 名。

3. 保持优良作风，优化发展环境。认真落实党风廉政建设责任制，深入开展反腐倡廉专项教育活动，规范学校各项资金使用。全面推进“两学一做”学习教育常态化制度化与学校中心工作深度融合，同推进年度各项工作任务结合起来统筹推进，为实现学校的跨越式发展提供坚强有力的政治和组织保证。

第四部分 校企合作

4.1 校企合作开展情况和效果

学校与企业开展多层次、多形式的合作，建立校企合作育人新机制，实现人才培养和企业需求的无缝对接。学校与企业建立会商机制。学校完善校企合作指导委员会，学校的专业建设委员会和专业教学指导委员会邀请校企合作单位的领导和有关专业技术人员参加。三个委员会正常开展活动，定期召开会议，研究校企合作的模式、方式和工作中遇到的问题。学校与企业实现招生、招工联动机制。主动与有关企

业联系，举办企业冠名班，实行订单培养，今年新增德悦班、优德电子商务班。数控技术专业、旅游服务与管理专业和电子商务专业开展了现代学徒制的试点工作。学校与企业共建实训基地。企业向学校捐赠实验实训设备近6万元，学校新增校外实训基地5个，企业把学校作为企业人才输出基地和他们的员工培训基地。校企合作共建数控技术研究所1个。

4.2 学生实习情况

根据《教育部等五部门关于印发〈职业学校学生实习管理规定〉的通知》，制定了《毕业生顶岗实习管理制度》，实习前，学校根据专业人才培养方案，与实习单位共同制订《实习计划书》，编印《学生实习手册》，明确实习目标、实习任务、必要的实习



图 15 建筑系学生开展岗前培训

准备、考核标准等；使学生了解各实习阶段的学习目标、任务和考核标准。学校和实习单位选派经验丰富、业务素质好、责任心强、安全防范意识高的实习指导教师和专门人员全程指导、共同管理学生实习，并签订《三方实习协议》。建立学生实习信息通报制度，学校和企业安排专人负责学生实习期间的业务指导和日常巡视工作，定期检查并向学校和实习

单位报告学生实习情况，及时处理实习中出现的有关问题，并做好记录。在学生实习全过程中，加强交通安全和安全生产教育，为实习学生在中华联合保险公司购买了意外伤害保险。2017年，顶岗实习学生总人数607人；实习单位共95家。实习生在泰州市顶岗实习率93%，专业对口顶岗实习率82.5%。

4.3 集团化办学情况

以我校为龙头牵头组建“建筑职业教育集团”、“化工职教集团”、“机械职教集团”、“电子信息职教集团”四个职教集团，活动开展正常，在资源共享、优势互补、互惠互利、共同发展的基础上，形成生源链、产业链、师资链、信息链、成果转化链、就业链，实现资源优化和功能整合，促进专门人才、技术和设备的社会化、产业化以及教育效益、经济利益、人才效益的最优化。

学校机电一体化专业加入由凤凰出版传媒集团职业教育出版中心牵头组建的凤凰国际高端制造校企联盟，探索经济转型升级与高技能人才培养方案



图 16 学校加入凤凰国际高端制造校企联盟

的有机结合方式，解决高端智能制造产业发展现实的人才供

给需求，促进校企深度融合，提升人才供给质量和水平。

第五部分 社会贡献

5.1 技术技能人才培养

2017年，学校向社会输送毕业生1059人，其中有452名学生升入高等院校就读，其余607名毕业生走向社会，在泰州就业的学生数有486人，本地就业率达80.1%，用人单位满意度达97.87%，比上一年度略有上升，为地方经济发展和转型升级提供了人才支持。

表 11 企业对毕业生满意度与上一年度对比

企业对毕业生满意度调查汇总			
调查年份	发放分数	回收分数	满意度
2016	1226	1178	97.62%
2017	1059	1017	97.87%

5.2 社会服务

为满足地方经济对高素质劳动者和技能型人才的需要，学校依托丰富的教学资源，面向社会提供各种形式的教学支持和服务。一是面向农村剩余劳动力开设各类短期培训，年均社会培训1083人次；二是组织退役士兵开展职业技能和学历提升培训，2017年开展退役士兵职业技能培训850人次、学历提升培训359人次；三是联合南京理工学院、南京应天

学院、常州机电职业技术学院、泰州职业技术学院等，组织成人专本科教育，共开展 2288 人次。

学校各专业建立了技术应用和服务团队，与机械、建筑、化工、电子、会计等行业企业紧密合作，参与应用技术与新产品、新工艺开发及生产、咨询和技术服务。本年度教师新增发明专利 2 项。学校与泰州市信达克刀具有限公司合作建立了“数控加工技术研究所”，共建刀具研发中心，学校老师与企业技术人员共同进行技术研发，所开发的 V 型焊接刀具填补了国内空白，可以替代进口，取得了良好的经济效益。与泰兴市三棵树曲轴制造有限公司合作项目“一种高精度数控车床设备”获国家实用新型发明专利，帮助企业提升产品层次质量和市场竞争力，同时提高专业教师的科研水平与技术能力。

充分利用学校艺术教育资源优势，积极与泰兴市文化局及社会艺术团体建立合作关系，大力传承本地民间优秀传统文化，形成了学校艺术教育发展特色，被泰兴市非物质文化遗产保护中心授予“泰兴花鼓——泰兴中专传承基地”。



图 17 学生参加泰兴花鼓演出图

5.3 对口支援

为贯彻落实《苏陕扶贫协作和经济合作战略协议》，结合《泰兴市教育局句邑县教育局共建协议》和《泰兴市教育局句邑县教育局共建活动实施意见》，学校与陕西省句邑县职教中心签订了合作协议，建立两校管理干部和骨干教师互访机制和教育教学信息交流机制。及时交流学校管理和教育教学等方面的情况，共同研究、交流教师管理、学生管理和后勤管理中所面临的问题，促进学校管理水平和办学水平提高。

学校面向泰州市中等职业学校举行开放日活动，靖江、兴化、高港等中等专业学校来校学习交流，对区域兄弟学校的教育教学改革发挥示范引领作用，充分发挥基地的示范和辐射作用，积极承担各级各类技能大赛，提高服务效能。实训基地承办了省职业学校技能大赛、省普通高校单独招生考试专业技能测试、省职业学校技能抽测、泰州市职业学校师生技能大赛、泰兴市企业职工技能大赛等活动。



图 18 中兴维修电工实际操作比赛

第六部分 举办者履责

6.1. 经费

为确保职业教育健康稳定持续发展，地方政府加大对学校政策和经费支持，调整教育支出结构，确保职业教育经费支出与教育支出同步增长。落实教育费附加用于职业教育比例不低于30%、政府统筹职工工资总额0.5%用于职业教育等政策。市财政在每月按时足额拨付教职工工资的基础上，根据办学条件基本标准和教育教学需要，按时拨付生均公用经费等各项费用。本年度，学校各项经费收入见表12。

表12 2017年与2016年各项经费对比表（单位：万元）

序号	项目	2016年	2017年
1	生均公用经费总额	325	325
2	免学费收入	720	740
3	兼职教师专项费用	60	60
4	大赛专项费用	80	80
5	实训基地及师资培训	600	655

6.2. 政策措施

市委市政府高度重视职业教育，在市第十五届人民代表大会第一次会议上将“抓好省现代化示范性职业学校”列入2017年加快发展社会事业工作任务。市政府办公室印发《关

于加快发展现代职业教育促进经济转型创新发展的实施办法》的通知（泰政办发〔2017〕150号），办法从加快基础能力建设，打造职业教育发展平台；优化调整专业结构，增强服务产业发展能力；完善职教发展机制，扩大职业教育招生规模；实施蓝领培育工程，构建职业技能培训体系；大力推进改革创新，促进职业教育特色发展五个方面对现代职业教育发展给予政策支持。

第七部分 特色创新

7.1 案例一：基于中德 AHK 项目下的“六双一体”人才培养模式

学校引进德国 AHK 机电一体化师高技能人才培养项目，积极探索现代学徒制，不断丰富和深化“双轮驱动、双线开发、双师共育、双基并进、双品并重、双创并举”的“六双一体”校企融合的人才培养模式。

双轮驱动，改变人才培养方式。实现“招工即招生、入校即入企、校企双师联合培养”为主要内容的 3D（订单、定标、顶岗）模式。

双线开发，深化课程教学改革。校企共同开发了《减速器》等 3 个项目课程，建成《机床电气控制技术》等 5 个专业课程数字化教学资源。

双师共育，优化专业教学团队。组建学校老师与企业导师组成的教学团队。选派 8 名专业课教师参与企业组织的双元制培训师资格认证培训、教学法培训等，派出 4 名老师赴德学习先进职教理念。

双基并进，夯实人才培养基础。校企共建校内和校外实训基地，企业参与制定校内技能教室建设方案，加入“凤凰国际高端制造校企联盟”。

双品并重，提升学生综合素养。以“产品”质量意识来锤炼学生的“人品”，以塑造学生的“人品”来促进“产品”的质量，以“双品”催生“二零”（即生产零次品和就业零距离）。

双创并举，助推学生成长成才。注重创新教材开发、创新社团建设、创新创业中心教研组建设、创业园与创客空间建设，定期组织创新创业比赛等活动，提升学生创新创业能力。近几年学生参加省级创新大赛获奖 20 人次、创业能力大赛等获奖 11 人次。

7.2 案例二：校企“三链”融合 共建现代化专业群

在泰州市建筑职教集团框架下，加强现代化专业群建设，深入推进校企深度融合下的“工学结合、知行合一”的人才培养模式改革，在教学链、利益链和产业链上校企深度融合，有效地增强服务地方经济社会发展的能力。

一、校企融合“教学链”，打造现代化专业群。

1. 根据行业需求，调整人才培养方案。经过充分调研，校企共同科学设计建筑工程施工专业群架构，调整人才培养方案。重构课程体系，重组课程内容。校企共同制定中职 2.5+0.5 学制、高职 4.5+0.5 学制最后一学年在校期间课程计划及顶岗实习岗位计划，交接好学生从学校进企业的最后一根接力棒，使人才培养更加贴近企业用人标准。

2. 校企互动，强化订单式人才培养。丰富传统的“一进二出三练兵”的教学模式，并与现代学徒制有机结合，强化学生的专业能力和应用能力。校企合作编写毕业生岗前培训校本教材，在毕业年级上岗前使用，并由企业人员直接授课，实现从学校到企业的无缝对接。深化订单培养模式，将专业技能较强的课程考试直接转为“以证代考”的证书考核。

注重学生的知识能力、综合素养的提高，在校内实践和顶岗实习期间全面记录学生成长轨迹，将培养专业技术骨干和创业领军人物列为校企“长期人才工程计划”。

3. 校企合作，推行多样化的教学方法。坚持“做中学、做中教”，推行项目教学、案例教学、情景教学、工作过程导向教学等。以项目为载体，校企开发完善群平台和群方向核心课程设计（作业）项目；继续完善建设建筑工程施工专业群中主干精品课程的建设。

运用仿真展示、网络空间实行专业资源共享和互动。运用接入互联网的信息化管理平台，校企共同评价学生的实际

专业水平。

二、校企融合“利益链”，巩固现代化专业群。

集团化办学，最根本的是“优势互补、合作共赢，互惠互利”。对于学校来说，通过合作设置工程施工专业群，推进教学改革，提高教学质量，提升社会影响力，从而壮大事业规模。

1. 企业选派技术骨干、能工巧匠承担甲方所有建筑班级每年的技能操作实训教学任务。用人形式为学校向企业以购买用工服务的方式实施，企业进行人事派遣，所派人员的劳动合同和人事关系仍然在企业签订和管理。学校向企业提供每年的实践教学任务计划，学校测算总课时，向企业支付相应的购买服务费。

2. 企业通过年度集团内的建筑专场招聘活动，招聘合适人才。企业以自己的“产业”“链”接着学校，在为学校提供教师下厂实践、学生生产实习场地的同时，他们也在考察学生，考察学校的教学质量，在为自己招兵买马，建立人才“后备库”。

三、校企融合“产益链”，强化现代化专业群。

集团探索参照现代企业管理方式，在责、权、利上形成了契约合作机制。

1. 学校组织精干师资团队，开展企业培训，或根据实际情况走进企业送教上门。在校企融合“产益链”中，学校以

其特殊的“产业”“链”接着企业，并与之广泛融合，保障集团稳定与有效运行。一是对集团内外企业进行培训的培训“产业”。学校根据企业发展需求，与泰兴市住建局建筑业发展科合作，签订合作协议，开设培训班，培训企业急需的施工员、质检员、安全员 B 证 C 证、电工、特殊工种作业人员等各类人才。

2. 企业利用学校的人才优势，解决企业的技术难题。骨干教师多人被聘为招投标专家成员，多次参加工程评标或参加施工专项方案的制定。在企业实践的教师中，有多位教师取得建造师、监理工程师、造价师等国家执业资格，大多在集团企业中注册，将集团中的企业单位作为“自家”产业，参与到企业项目管理中去，有的从事工程监理，有的担任技术负责人。在技能大师工作室（造价、CAD 测量）建设中，校企互动，教师参与实际项目预算、企业工法研究。教师专业成长，学生能力提高，企业解决难题。建筑企业在实训基地工作中，积极热情，当作企业“自家”的工作积极落实，校企形成了链式互动。

7.3 案例三：从“心育”入手，抓好新生入学教育

面对中职新生普遍存在这样那样的心理问题的现实，帮助他们树立信心、完善人格，重塑积极心理，也就成为我们教育的首要任务，成为我们进行新生入学教育的切入点和关键。

一、树立全新教育观，尊重、接纳新生是做好入学教育思想基础。

对刚入学的新生，一切都从零开始，首先从心理上接纳这些“后进生”，给予他们尊重和信任，指导和帮助他们制定今后的目标，逐步做好他们的转化工作。其次建立平等、理解、尊重和信任的师生关系。老师对每位学生进行一次单独的适应性心理辅导，以真诚的感情对待他们，增强学生对教师的信任度。最后给新生一个“见面礼”。精心策划第一节班会课，以树立自信，重塑自我为主要内容，建立良好的第一印象，冲淡他们的失落情绪，提高自信心。

二、帮助新生了解所选专业的特点，尽快适应今后的管理和学习生活。

让新生了解所学专业的发展前景、目前的状况和发展形势，让他们对自己的前途充满信心。同时组织学生参观专业办学的设施、设备、实训场所，介绍学校的师资力量和其他优裕的办学条件。会让新生们眼前一亮，感到学校为他们的成长创设了丰厚的条件，为他们的成材插上了有力的翅膀，进而坚定专业学习的信心和对自已的未来充满希望。

三、做好新生家庭状况和心理健康状况的普查，建立个人档案，以便“对症下药”。

通过普查，一是了解新生家庭状况，更主要的是要了解需要帮助的对象，并制定今后的教育方法、方式，落实帮扶

方式和途径，通过人文式关怀使学生感到学校的温暖。二是了解新生的个性特征、筛选出新生心理高危人群，并予以重点关注，定期分析。并建立新生个人心理健康档案，对危机学生的心理健康状况进行重点跟踪和重点帮助。以班级为单位举行群体心理辅导，帮助他们树立良好的心理健康意识，增强他们的心理保健意识，掌握一些自我心理调节技巧，提高他们的抗挫能力。

四、通过成材典型教育，进一步帮助学生坚定读职中的信念，树立成材的信心。

在新生入学教育阶段，邀请毕业生成材的典型，回校现身说教；编印《职中生成材录》发放给新生，让他们觉得学有榜样，赶有目标，让他们消除心中对职中的偏见，从而坚信自己的选择，树立自信，重塑自我。

五、在校园文化活动中，找回他们的自信心。

中职生有强烈的参与意识，活泼、好动、乐于展示自我，通过开展丰富多彩的校园文化活动，来展现他们的天赋和才华，发泄内心的激情，满足他们的精神和心理需要。能给他们创设一种“柳暗花明又一村”的氛围，既有利于他们扬长避短，获取自信心，又可以缓解他们刚刚中考后失败的心理压力，形成积极向上的校园氛围。

教育的实践和理论都认识到健康的心理是学生顺利完成学习任务、取得优异成绩和健康成长所不可或缺的重要因

素。新生入学教育是学生进入职中的第一课，对学生在校学习、生活起到启发和导向作用。从心育入手，引导他们树立信心、完善人格、勤奋学习是做好新生入学教育的切入点和关键，对学生今后的发展起到奠基石的作用。

第八部分 主要问题和改进措施

8.1 教师队伍结构不合理。

我校现有 325 名专任教师，从教师年龄结构来看，30 岁及以下青年教师仅 12 人，50 岁以上教师达 64 人，故年龄结构不合理，师资队伍严重老化。从任教学科来看，语数外等公共基础课教师普遍紧缺，除建筑、机械两个专业专任专业教师数量基本满足专业教学需求外，其它专业专任专业教师数量都较为缺乏。

改进措施：

建议上级教育主管部门出台政策，提供用人指标和相关经费，一方面通过向社会公开招聘等多种渠道引进青年教师，一方面聘请行业企业相关专业的专家来校担任兼职教师，保持我校师资队伍结构的合理性和可持续发展，确保我校教育教学工作的正常开展。

8.2 创业教育开展不完全到位，参加各级各类创业大赛成绩不够理想。

创业教育发展缺乏内生动力，仍停留在为落实文件而开

展工作的情况，没有看到人才培养长期以来的短板。同时对创业工作认识不到位，简单狭隘理解学生创业的具体表现。因此，学校在组织学生参加各类创业大赛时，取得的成绩不够理想。

改进措施：

将进一步组建一支优秀的创业团队，把创业教育纳入人才培养全过程，科学安排理论课程及创业实训活动。积极整合校内外多方资源搭建创业实习平台，不断培养和提升学生的创业实践能力。向学生开放实训中心，支持学生参加各类创业大赛，力争将我校创业教育推上一个新的台阶。

第九部分 其他

9.1 教学诊断与改进工作有序推进

为充分履行学校人才培养工作质量保证主体的责任，确立质量生成观，学校积极开展多层面、多维度的教学工作诊断与改进，在诊改工作中坚持目标导向和问题导向相结合，通过“诊断找出差距——分析问题原因——制定改进措施——评估实施效果”循环运转的工作流程，建立常态化的“三环”内部质量保证体系和可持续的诊改工作机制；坚持落实标准和突出特色相结合，以诊改为手段，基于学校发展、专业建设、课程改革、教师成长、学生成才五个层面，构建相

呼应的诊改规划目标体系 and 全要素的诊改标准体系；坚持重点突破和全面实施相结合，立足教师成长和学生成才，以现代化示范性职业学校建设、现代化专业群建设、现代化实训基地建设、名师工程打造、品牌学生培育为抓手，引导全校师生员工提升质量意识，形成学校创新发展的新思路 and “三全”育人的新格局；坚持充分利用和自主建设相结合，基于人才培养工作状态数据系统，全面、真实、准确、及时采集学校诊改数据录入省、国家数据平台，推进学校智慧校园建设，整合部门业务系统，搭建动态化的诊改数据分析平台和网络化的诊改信息发布平台。保证学校办学方向准确、办学条件完善、管理规范高效、创新特色明显，不断深化学校的质量内涵，推动学校持续向高位发展，满足未来经济社会发展对职业教育的需求。

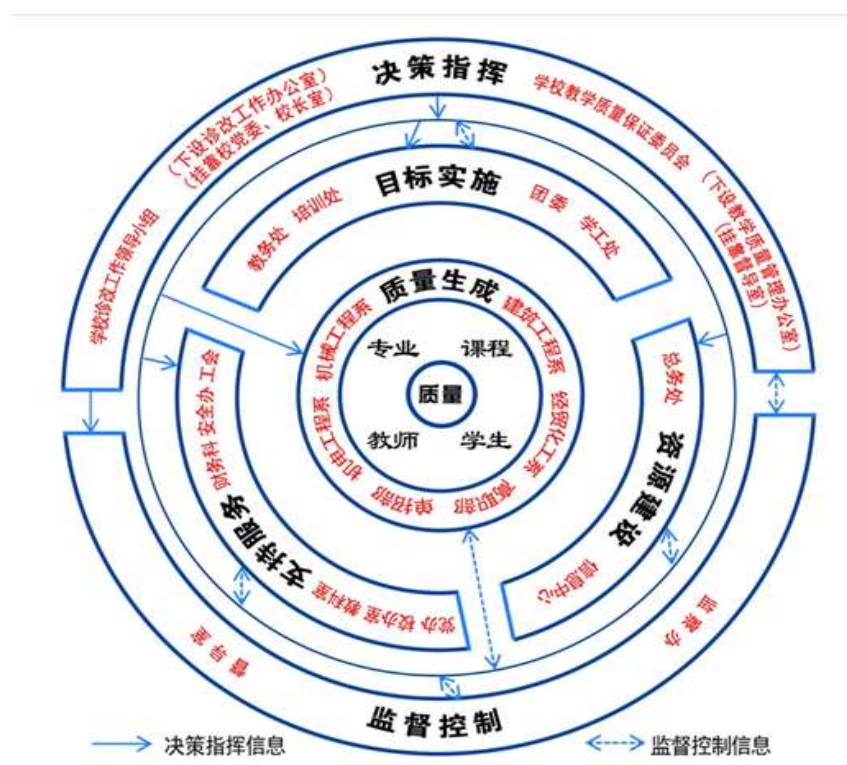


图 19 学校治理及质量控制三环结构

9.2 省智慧校园建设取得成效

以《江苏省职业学校智慧校园建设评价指标体系》为依据，顶层设计了《江苏省泰兴中等专业学校智慧校园建设实施方案》，市财政拨付专项资金 800 万元，完善现有网络基础设施、数据支撑平台，构建一个技术先进、扩展性强、安全可靠、高速畅通、覆盖全校的校园网；建成有线、无线双覆盖的感知型网络，并实现网络融合；建立基础数据库，实现数据融合；建成面向教学、科研、学生、后勤管理等各类应用系统融合的集成平台，实现学校工作、学习、生活智慧化；建立符合学校长期发展的数字化建设标准体系和运行维护保障体系，学校被认定为第二批江苏省职业学校智慧校园。

报告撰写人：石卫国

学校审核人：潘晓群